

京電五報

9

2024 September

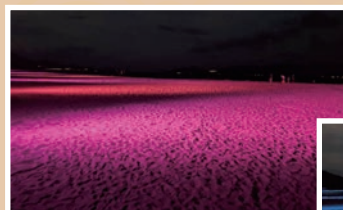
No.582



▲ 天橋立は龍が降臨する姿 飛龍観



▲ 飛龍観図



砂浜ライトアップ



▶ 松並木



京都府北部、宮津湾にある『天橋立』は、ご存じのように『松島』『宮島』とともに、日本三景の一つ。

幅は約20～170m・全長3.6kmの砂州に約6,700本の松が生い茂る珍しい地形で、何千年もの歳月をかけて自然がつくりだした神秘的造形なのです。

松並木をレンタサイクルで走ったり、船の上から涼やかな風に吹かれたり、また山の上から見下ろしたりと、見る場所で違った楽しみ方ができるのも魅力です。

周囲には豊受大神と天照大神、伊勢神宮2大神の元宮である唯一の神社『元伊勢籠神社』や奥宮『眞名井神社』、西国第二十八番札所の『成相寺』、三人寄れば文殊の知恵で有名な『天橋立智恩寺』などがあります。神仏と非常に縁のある場所でもあります。

夏には『天橋立』のみならず、周囲の神社などのライトアップも実施されており、昼間とはまた違った姿を見せてくれています。

宮津支部 編集部員 藤原 秀人





【左記講習会の申し込み先】

(一社) 日本電気協会関西支部 (大阪市北区堂島浜 2-1-25)
 Tel: 06-6341-5096 Fax: 06-6341-7639
 ホームページからお申込み下さい。【HP: <http://www.jea-kansai.jp/>】
 ホームページをご利用できない方は、電話をお願いします。
 「申込み用紙」をFAXでお送りします。
 定員になる場合もありますので、事前にお問合せ下さい。

「自家用電気工作物保安管理規程講習会 (オンライン選択可能)」のご案内

- 日時 令和6年11月6日(水) 13:00~17:00
- 場所 中央電気倶楽部 (大阪市北区堂島浜2-1-25)
- 内容 自家用電気工作物保安管理規程について
- 定員 28名 + オンライン30名 (定員に達し次第締め切ります)

5. 受講料	工事組合員	一般	協会会員
	6,380円	6,930円	5,720円

6. テキスト 日本電気協会発行の「自家用電気工作物保安管理規程 (JEAC 8021-2023)」を使用します。
 受講料には「自家用電気工作物保安管理規程」代金は含まれておりません。
 受講者として同書を購入される場合は、受講料と一緒に代金をお振込み下さい。
 会場受講の方には講習会場でお渡し、オンライン受講の方には事前にご送付いたします。

会場受講	5,148円/冊	オンライン受講	5,918円/冊
	5,720円(消費税込)の10%引き		5,720円(消費税込)の10%引き + 送付手数料770円

第34回京電工組親睦旅行のご案内

5月開催の厚生委員会にて、例年のバス旅行(1泊2日)を5年ぶりに計画いたしました。今年の旅行は、岡山県の「鷺羽温泉」旅行です。

一日目は「倉敷美観地区」の散策・見学、お宿は夕陽百選に選ばれた落陽と瀬戸大橋の眺望が抜群の宿「鷺羽グランドホテル備前屋甲子」に宿泊。湯けむりの向こうに見える美しい夕日と瀬戸の島々、遠くに行きかう船。東には瀬戸大橋、西には水島灘が一望できます。二日目は、ゴルフ組と観光組に分かれての行動となります。観光組は、児島厄除け総本山「由加神社本宮」「由加山蓮台寺」の参拝、「岡山城」などを見学する予定です。

以下の内容で親睦旅行(親睦懇親会)を開催する予定です。

なお、詳細と募集については京電工報9月号の同封チラシをご覧ください。
 また、今回も北部支部の方々もご参加頂けるよう、バス1台を北部支部経由で運行する予定です。支部・地区単位、事業所単位での参加も大歓迎です。



日程: 令和6年11月10日(日) ~ 11月11日(月)
 旅行先: 岡山県 鷺羽温泉
 「鷺羽グランドホテル備前屋甲子」(泊)

交通: 観光バス
 定員: 約80名
 参加費: 3万3千円程度を予定しております。



※状況により多少変更することになる可能性があります。

申込締切: 令和6年10月4日(金) (厚生委員会)

令和6年度 電気使用安全月間活動について

今年も恒例の「電気使用安全月間活動」が8月の1カ月間、全国で展開されました。従来から行っていましたが「高齢者宅配線診断事業」と「無料相談所」の開設を主な事業として実施いたしました。

なお、この電気使用安全月間に先駆け、7月26日(金)三役が京都府庁・京都市消防局・関西電力送配電(株)京都本部・京都配電営業所・伏見配電営業所を訪問しました。今年は三役と京都配電営業所には平尾上支部長・北川下

支部長が、伏見配電営業所には小川伏見支部長が訪問し、植田理事長・赤畠副理事長・辰本副理事長・桂副理事長・津田副理事長から安全月間の趣意書を手渡すとともに、これまでの安全月間活動の経過報告、今年度活動への理解及び次年度活動への協力をお願いしました。各訪問先で意見交換を行い、電気保安の確保の必要性を確認するとともに、安全月間活動の継続についても感謝の言葉をいただきました。

【7月26日 訪問先】

- ・ 京都府危機管理部 消防保安課
- ・ 京都市消防局 予防部予防課
- ・ 関西電力送配電株式会社 京都本部
- ・ 関西電力送配電株式会社 京都本部 京都配電営業所
- ・ 関西電力送配電株式会社 京都本部 伏見配電営業所



出発時 組合玄關



京都府危機管理部 消防保安課



京都市消防局 予防部予防課



関西電力送配電株式会社 京都本部



京都配電営業所



伏見配電営業所

2024 支部便り

伏見支部

伏見支部納涼会開催

8月3日(土) 猛暑の中、がんこ高瀬川二条苑にて伏見支部納涼会を開催いたしました。

参加者は初参加の組合員3名を含め総勢25名でした。

小山地区長(伏見)の司会で始まり、小川支部長より開会の挨拶、桂副理事長の乾杯で楽しい納涼会が始まりました。

ここの庭園は散策も出来、たくさんの外国の方が歩いておられました。

庭園から中の様子もみえ、隣の部屋では芸子さんをよばれているのか「チントンシャン」の音色がな

がれ、外国の方に注目を集めていました。

また、伏見支部では、本年11月に開催されます第5回電気工事技能競技全国大会に、堀井啓次氏の出場が決まっており、支部を上げて応援をしていきたいとたくさんお方から話があり、大いに盛り上がっておりました。

いつもながら楽しい時間はアツと言う間に過ぎ、中締め挨拶を私がいいたしました。

そして、いつもの事なのですが呑む方が忙しく、写真を一枚も撮っておりませんでした。

段取りをして頂いております役員の皆様ありがとうございます。

次はBBQです、支部組合員の皆様、これからも色々な催しがございますので是非ご参加ください。

伏見支部 編集部員 津田 秀夫



2024 地区便り

洛中地区

8月電気使用安全月間 高齢者宅 配線診断実施日程

- 8月5日(月曜日) 上京消防署管内 翔鸞学区(訪問住宅8軒)実施
- 8月8日(木曜日) 北消防署管内 元町学区(訪問住宅5軒)実施
- 8月21日(水曜日) 左京消防管内区 松ヶ崎学区(訪問住宅13軒)実施

以上日程にて 実施の運びとなりました。

上京消防署管内

今回8月5日(月曜日) 実施 上京消防署管内 翔鸞学区の配線診断の報告を掲載します。
午前9時 上京消防署 翔鸞分団器具庫前に集合

当日参加いただいた方々を

- 1班：前川様・タキバ電機様・関電送配電 中原様
 - 2班：平尾様・関西電業社様・安田
- 2班編成にてそれぞれ消防職員様の帯同にて 住宅を訪問しました。

配線診断は 電源を遮断して絶縁抵抗計にて 絶縁測定の手法はとらず 漏洩電流計にて 活線にて測定する方法にての診断を実施しました。



▲ 集合写真

「電気設備でお困りごとがあれば」とお聞きしましたが 現状 「困りごとはない」とのことでした。
もし お困りごとが起こることがあれば 電気工事ホームセンターに相談いただくように おすすめさせていただきました。



訪問住宅診断実施状況▶

北 消 防 署 管 内

8月8日(木曜日) 北消防署管内 元町学区 配線診断の報告を掲載させていただきます。

訪問住宅 近辺の100円パーキングにて午前9時30分集合

当日参加いただいた方々を2班に分けました

1班:中西様・平尾様・関西電業社様

2班:関電送配電様・安田

北消防署担当 渡邊様と打合せのなかで 訪問住宅が5件で実施になったとのことでしたので

2班に分けず 全員で 訪問 診断 実施することになりました。

余談ですが 当日消防署職員は10名参加 消防自動車1台の編成で 総勢15名が道路を往来という状態で住宅を訪問しました。

配線診断は 北消防署管内同様 活線にて 漏洩電流計にての測定にて実施しました。

訪問させていただいた住宅は おおむね良好の状態で使用していただいております。

電気のことでお困りごとがあれば 電気工事ホームセンターに相談いただくように おすすめさせていただきました。

上支部 洛中地区 編集委員 安田 基男



▲ 配線診断実施車両



▲ 住宅漏電 調査実施



▲ 訪問住宅へ移動中

**お客様の
ご紹介を
お願いします!!**

「電気主任技術者」をお探しのお客さまはいらっしゃいませんか?
そのようなお話を聞かれた場合、当協会までご一報をお願いします。
電気保安管理の契約が成立した場合は、ご紹介料をお支払いさせていただきます。

確かな技術で施工された電気設備を
安全管理でお手伝いします

- 保安管理業務 ●竣工・年次試験 ●官公庁届出業務
- 省力・合理化立案 ●電気の安全啓発、周知、相談など

電気管理 京都

一般社団法人 関西電気管理技術者協会 京都支部
電話 075-351-7346 F A X 075-351-7348

職業訓練法人ケーイーシー報告

第20回通常代議員会の報告

令和6年8月8日（木）京都電気技術専門学院において、
第20回通常代議員会が開催されました。

桂理事長の開会の挨拶に続き、平尾学院長より挨拶がなされました。

議長に小浜支部の青野代議員を選出し、議事録署名人に平尾副理事長・佐久理事・一瀬理事を指名し、議事に入りました。

議案は

- 第1号議案「令和5年度事業報告の承認を求める件」
- 第2号議案「令和5年度収支決算の承認を求める件」
- 第3号議案「令和6年度事業計画（案）の議決を求める件」
- 第4号議案「令和6年度予算編成（案）の議決を求める件」
- 第5号議案「本日の決議中、その本旨に反せざる字句の訂正を議長に一任の件」

等が慎重に審議され、すべての議案が承認されました。

最後に平山副理事長の閉会の挨拶をもって、第20回通常代議員会を閉会致しました。



来賓 京都府電気工事工業組合
植田理事長



議長 小浜支部
青野代議員



KEC 桂理事長



KEC 平尾副理事長



KEC 平山副理事長



KEC 鎌谷監事



ご予算に合わせた葬儀を提案します
ご要望をお聞かせください

北ブライツホール/中央ブライツホール/南ブライツホール/西ブライツホール
山科ブライツホール/伏見ブライツホール/向島宇治ブライツホール/大津ブライツホール
草津ブライツホール/別邸 向島宇治/別邸 大津/久世橋ホール/坂本ホール/守山ホール

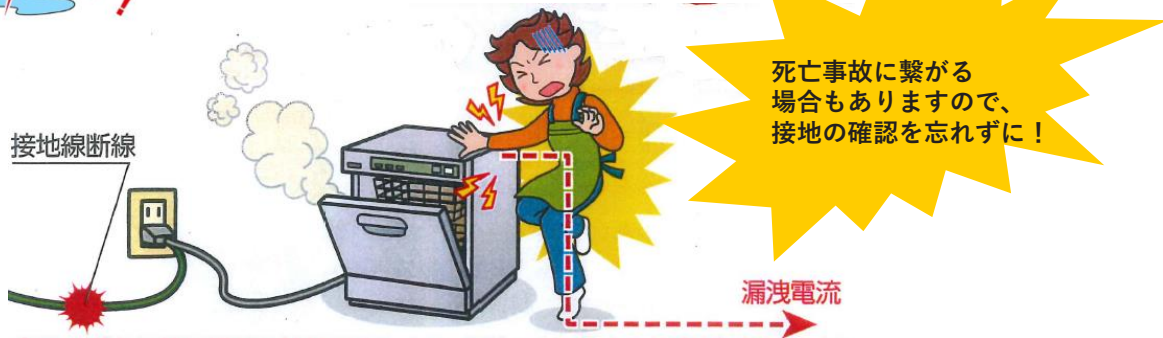
組合の皆様には
割引制度あります

24時間 受付
☎ 0120-004-200



接地の不良工事をなくしましょう！

〔接地工事不良による事故は人災です。〕

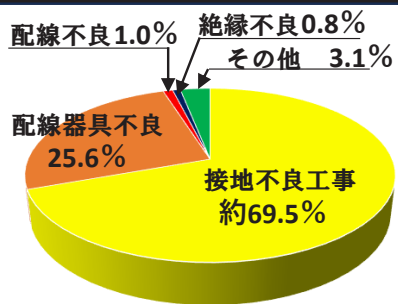


接地線断線

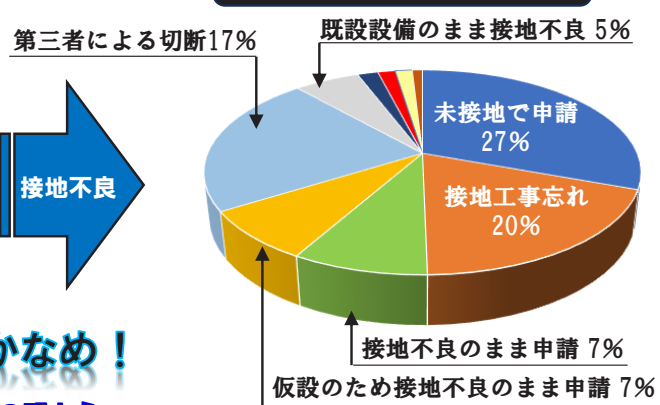
漏洩電流

食器洗浄機から発煙し、被災者が内部を覗き込んだところ、腹部より感電し死亡した。食器洗浄機より漏電が生じており、食器洗浄機のコンセントプラグから繋がる接地線が断線していたため、被災者の身体を通じて過電流が大地に流れ事故につながった。

新增設工事における不良工事



接地不良工事の内容



接地工事は電気保安のかなめ！

〔接地工事不良は重大災害の発生の恐れ〕

※ 61%は工事不良⇒撲滅0%へ

種類がある！
接地工事
なぜ重要？



- ① 人体の感電による死傷事故
- ② 機器の故障・破損
- ③ 異常電圧の発生
(場合によっては火災事故)

■ 電気設備基準（電気設備に関する技術基準を定める省令）
（電気設備の接地）
第十条 電気設備に必要な箇所には、異常時の電位上昇、高電圧の侵入等による感電、火災その对人体に危害を及ぼし、又は物件への損傷を与えるおそれがないように、接地その他の適切な措置を講じなければならない。ただし、電路に係る部分にあっては、第五条第一項の規定に定めるところによりこれを行わなければならない。

（電気設備の接地方法）
第十一条 電気設備に設置を施す場合は、電流が安全かつ確実に大地に通ずることができるようにしなければならない。

A種接地工事：接地抵抗値	10Ω以下	〈接地線直径2.6mm以上軟同線〉
C種接地工事：接地抵抗値	10Ω以下（漏電遮断器を設置する場合は500Ω以下）	〈接地線直径1.6mm以上軟同線〉
D種接地工事：接地抵抗値	100Ω以下（漏電遮断器を設置する場合は500Ω以下）	〈接地線直径1.6mm以上軟同線〉
B種接地工事：変圧器の高圧側または特別高圧側の電路の1線地絡電流のアンペア数で150を除いた値以下		

＝ 関西内線工事研究会/京都府電気工事工業組合 ＝

報告

京都電気安全サービス 京都調査センター



京都調査センター センター長 楠元 正博

京都調査センターセンター長の楠元でございます。

2015年4月1日よりスタートし、今年度で10年目を迎えました。組合員の皆様には、日頃より調査業務に対し、格別のご理解とご協力を賜り厚く御礼を申し上げます。

調査センターの業務は、関西電力送配電様より付託される定期調査（約25万件）と竣工調査（約2万件）を基に、電気が安全・安心に使用されているかどうか、計測器での測定、配電盤、引込線など目視点検を行っております。

また、昨年は第35回電気工事業全国大会「東北・福島大会」で京都調査センターの業務改善が金賞を受賞し、大会式典当日は、皆さまの前で事例発表を行い、普段とは違う経験をさせていただき大変光栄に存じます。



東北・福島大会、事例発表



北山係長・楠元センター長・桂部長

今後も、京都調査センターの理念に基づき「私たちは確かな知識で電気の安全と安心を見守る役割を担い、人々の豊かな暮らしと社会の発展に貢献します。」「未来に笑顔を」を合言葉に謙虚な気持ちを忘れずに、思いやりと熱意を持って、業務を遂行します。

今後とも皆様方のご支援、ご指導を賜りますよう、よろしくお願い申し上げます。

Panasonic

事前設定不要。
明るさ調整を
より手軽に。

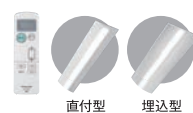


リモコンで
1台ずつ
カスタマイズ!

器具交換だけで、
信号線工事も不要。
あとから明るさを
自由に変更できます。

一体型LEDベースライトiDシリーズ

ウィズリモ



詳しくは▼



※写真はイメージです

組合員のうごき

変更

事業所

【洛中地区】

◇(株)日本電気／代表取締役 松井 章
京都市左京区静市市原町 863
☎ 075-701-8181

敬 弔

【木津地区】

◆(株)小川電気商会／代表者 小川 督 氏
〈ご尊父〉幸一 様 令和6年7月10日ご逝去 84歳

【宮津支部】

◆茂籠電気工業／代表者 茂籠 幸年 氏
〈ご本人〉幸年 様 令和6年8月1日ご逝去 78歳

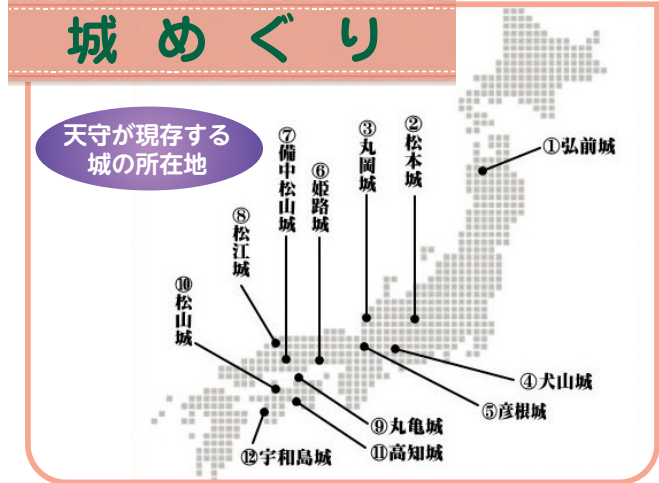
8月 本 部 日 誌

- 4日㊤ 第一種電気工事士定期講習会
- 8日㊤ 職業訓練法人ケーイーシー理事会・代議員会
- 20日㊤ 関西電気工事工業会常務委員会 (植田理事長)
- 22日㊤ 第一種電気工事士定期講習会 全日電工連事務局責任者会議 (五嶋局長)
- 23日㊤ 電気工事技能競技全国大会関西企画委員会 (津田副理事長、植村理事)
- 26日㊤ 三役会

K E C 理 事 会

- (1) 開催日／8月8日 (木)
- (2) 開催場所／京都電気技術専門学院 1階教室
- (3) 議 題
 - 1. 令和5年度代議員会について
 - 2. その他

話しのひろば



い城がたくさんあります。1年に3カ所程度しか行けないので、ぼちぼちと増やしていきたいと思います。



京都府立園部高等学校正門

その中で、日本で最後に建てられた城とされるのが、近くにある園部城です。天守は残っていませんが、今でも我が母校園部高校の正門として残っています。城跡が高校って・・・在校時は特別何も感じませんでした。今思うと、素晴らしい贅沢な環境です。

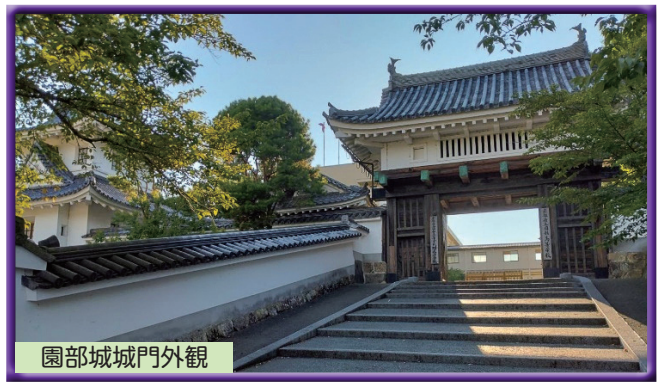
下地区 南丹地区 編集部員 吉田 好明

10年程まえから城めぐりを始めました。日本には、2万以上とも言われるほど城があったそうです。

現在、天守を持ち見学できる城は200ほどと言われています。

その中でも、創建からそのまま残っている現存天守は彦根城や姫路城など12カ所しかありません。

私が今までに行ったのは、現存天守城8カ所、その他の城10カ所ほどだけで、まだまだ行きた



園部城城門外観



兵庫県電気工事工業組合 女性部設立総会・式典



設立式典 岡本会長挨拶

兵庫県工組に女性部ができました！

関西ブロックで2工組目となる女性部が兵庫県で立ち上がりました！

去る7月23日、新神戸駅の隣にありますANAクラウンプラザホテル神戸にて設立式典が行われ、待ちに待った関西ブロックの仲間が増えたのです。

会長に就任された岡本 光代氏は、全国女性部連絡協議会での世話人会に約2年前からオブザーバーとして出席頂いてました。とても朗らかで、イキイキとした素敵な女性です。会員の皆さんも個性のある女性達で、これからの活動が非常に楽しみです。

さて、式典をご紹介します。

ANAクラウンプラザホテル神戸は、山の手に立つ旧神戸オリエンタルホテルで、ホテルから神戸の景色が一望できる素敵なホテルです。緊張の面持ちで設立の挨拶をする岡本会長が初々しく、このピリッとした雰囲気は本当にいいものです。私も全国女性部連絡協議会 代表世話人としてご挨拶をさせて頂いた訳ですが、横には青年部時代からの大先輩であります兵庫県電気工事工業組合

理事長の堀口 繁氏が座っておられるので、おそろしく緊張いたしました(笑)

会場には設立に携わってくださった、元青年部のメンバーの顔もあり、ここでも繋がりを培ってきた仲間達がお手伝い頂いている事に感謝の気持ちが溢れました。

懇親会は、和やかに進み、兵庫県女性部メンバーとともに、全国女性部連絡協議会が目指すものの説明や、11月に行われる技能競技全国大会でのイベントのPRをさせて頂きました。



祝賀会 女性部PR

また、兵庫県工組組合員の方がやっておられる有志のサクソ演奏もあり、「神戸らしく、おしゃれやねえ。」と目の前に広がる美しい神戸の景色とともに、嬉しくも爽やかな時間を過ごしました。これを契機に、関西勢頑張ってほしいなあ！！次は大阪ぐらい来て欲しい！

おまけ…お祝いをしに行ったのに、何故か8月に迎える私のお誕生日(還暦)を祝って頂きました。抱えきれないほどの大きな花束頂きました。ありがとうございます！！

女性部会 部会長 北川 麻弓

女性部設立総会・式典



設立総会 集合写真



皆さんは「インターステラー」という映画をご存じでしょうか？2014年に公開された映画ですが、現在はAmazon prime videoでも視聴可能なSF映画です。物語は気候変動が進み、作物は枯れ、人類がゆっくりと絶滅に向かっている近未来です。主人公の家で起きる奇妙な出来事、それは宇宙からのメッセージなのか？重力、時間、ブラックホール、次元の壁・・・アカデミー賞に多数ノミネートされ、視覚効果賞では受賞も果たした素晴らしい作品です。この映画にはノーベル賞を受賞した理論物理学者が監修しており、私は20回以上見えています。



この作品で主人公は宇宙を旅するのですが、その中で様々な惑星が出てきます。SFナイズされた惑星ではなく、実際にあり得る惑星が登場します。水に満たされ、常に高さ数キロの津波が押し寄せる惑星や、アンモニアが雲となって結晶化している惑星等、我々が日常で感じることができる常識とは大きく外れた宇宙の壮大さに驚きます。人類の探査が進んでいる火星や月は気候的に安定し、機

械ならなんら問題なく探査ができる星ですが、その他の惑星は距離や気候の関係で観測ができません、木星などは地球の1.3倍の大きさの台風が



宇宙飛行士に
憧れていた人
いましたか？

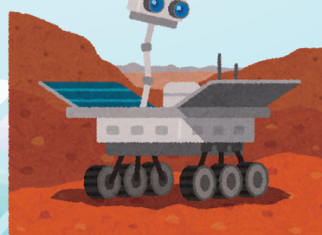
あり、時速650kmもの風が吹き荒れ、気温はマイナス140度ほどらしいです。しかも観測している300年前からあるらしいです。もうわけがわかりませんね・・・

夏になり、秋口に入ると空はだんだんと澄んで星々の観測がしやすくなります。9月ごろに見え始めるアンドロメダ座を構成するアルフェラッツという星は97光年離れています。光の速度で移動して、97年かかるわけですね、皆さんが子供のころ「今見ている星の光はもう存在していないかもしれない」という話を聞いたことはありませんか？光にも速度があるので、我々が観測しているのは97光年前の光だという事になります。そのアルフェラッツという星が、今現在、すでに爆発して無くなってしまっても我々は届いている光を観測しているにすぎません。物理的には当たり前のことなのですが、改めて言われるとなんだかワクワクしませんか？

このように、宇宙にはまだまだ人類の知らない星や、未解明の星がたくさん存在します。仮説を実証するために衛星や宇宙望遠鏡を日々進化させていますが、調べれば調べるほど謎が深まっているそうです！

秋の夜長ももうすぐそこ、たまには宇宙、見上げてみませんか？

青年部副部長 西村 一起



火星に
移住する日
も近いかも？

京都工場保健会

選べる3施設で人間ドック

家族で健康! 奥様・ご家族と一緒に受診しませんか?

円町

総合健診センター

宇治

宇治健診クリニック

山科

山科健診クリニック

職別国保電気支部ご加入の方

受診確認後電気支部より
10,000円の補助が出ます

職別国保35歳以上 半日人間ドック

電気支部

窓口料金

~~44,000円~~ (税10%含) → **15,000円** (税10%含)

職別国保35歳以上の
ご家族の方も半日ドック **15,000円** (税10%含)

受診のご予約は早めをお願いします。

協会けんぽご加入の方

協会けんぽ35歳以上
半日人間ドック

本人の場合

~~44,000円~~ (税10%含)

→ **29,500円** (税10%含)

法定項目 全年齢

定期健康診断A

11,198円 (税10%含)

※工事発注機関への提出にも利用できます。
検査内容が指定の場合がありますので、
予め項目の確認をしてください。

お問い合わせは
直接、京都工場保健会まで

お問い合わせ先

職別国保電気支部

TEL

075-682-1500

FAX

075-682-1510